

VAP 7

MANUAL



0. 사용 전 주의사항



장비를 사용하기 전에 이 사용설명서를 주의 깊게 읽는다.

1. 설치 시 주의 사항

- 설치, 사후 서비스, 고장 수리는 반드시 자격을 갖춘 요원에 의해서만 수행되어야 한다.
- 사용설명서를 읽은 후 알맞은 장소에 장비를 설치한다.

2. 사용 시 주의사항

- 사용설명서를 주의 깊게 읽고 사용설명서에 따라 장비를 사용한다.
- 사용설명서를 잘 보관하고 필요한 경우 꺼내 읽도록 한다.
- 경고, 위험, 주의는 사용자 안전 사항이므로 반드시 준수하도록 한다.

※ 본 제품의 설계 또는 구조 변경은 사전예고 없이 바뀔 수 있다.

1. 중요한 안전장치

전기제품을 사용할 때는 다음 사항을 포함해서 기본 안전수칙이 반드시 선행되어야 한다.

1. 사용 전 사용설명서를 반드시 읽는다.

- 본 제품은 치과 기공물이나 스톤 모델을 세척하는 스팀세척기 용도로 제작되었다.
- 본 제품은 병·의원에서 의료용으로 사용할 수 없다.

2. 위험 – 전기적 안전에 관한 사항

- 1) 물이나 기타 액체가 있는 곳에 제품을 두지 않는다.
- 2) 물 묻은 손으로 전원 플러그 및 제품을 사용하지 않는다.
- 3) 물이 젖은 바닥에서는 설치·사용하지 않는다.
- 4) 규정된 전압에서 사용한다.
- 5) 접지가 되어있는 콘센트를 사용한다.
- 6) 임의로 분해 또는 구조를 변경 하지 않는다.

※ 낙뢰시 낙뢰로 인한 감전사고가 발생할 수 있으므로 사용을 중지한다.

3. 경고 - 화상, 감전, 화재 사고 등을 줄이기 위한 안전에 관한 사항

- 1) 이 제품은 전문가만 사용하며 제품 근처에 어린이를 두지 않는다.
- 2) 사용설명서에 표기된 용도로만 사용하며 그 외 방법으로 사용하지 않는다.
- 3) 이 제품에 코드 손상, 장비 손상, 물이나 기타 액체류가 장비에 떨어졌을 때는 장비를 사용하지 않는다.
- 4) 설치 시 절차에 따라 적절한 장소에 설치 한다.
- 5) 반드시 권한 있는 사람만이 설치하고 수리한다.
- 6) 전원 플러그는 열이 발생하는 표면에서 멀리한다.
- 7) 제품 구멍에 어떠한 물체도 떨어뜨리거나 삽입하지 않는다.
- 8) 물이 튀는 곳이나 산소, 발화 물질 및 가스가 공급되는 곳에 장비를 설치, 사용하지 않는다.
- 9) 플러그를 꽂기 전에 접지가 된 콘센트인지 확인 · 사용한다.
- 10) 화상의 위험이 있기 때문에 어떠한 경우에도 인체에 스팀을 분사 또는 접촉하지 않는다.
- 11) 물이 젖은 바닥에 설치 사용할 경우 감전사고 위험이 있다.
- 12) 작업 후 제품의 전원 코드를 콘센트에서 분리한다.
- 13) 낙뢰 시에는 가급적 사용하지 않는다. (부품의 파손으로 인한 감전 사고의 위험이 있음)

2. 설치 시 주의 사항

다음의 중요 사항을 숙지한다.

- 1) 접지가 된 콘센트를 사용한다.
 - 2) 물이 뿌려져 있거나 과도한 습기를 노출케 하는 곳에는 설치하지 않는다.
 - 3) 화기, 가스, 산소 등이 공급되는 곳에는 설치하지 않는다.
 - 4) 주위 온도가 높거나 밀폐된 공간에 설치하지 않는다.
 - 5) 동절기 실내 온도가 0 °C 이하에서는 동파가 우려되므로 설치 및 사용하지 않는다.
 - 6) 안전에 유해한 여건 또는 조건에서는 설치나 사용하지 않는다.
- ※ 전기선로를 자주 점검하여 과부하 또는 선로 이상으로 인한 화재 또는 누전을 방지한다.

3. 설치 및 시운전

- 1) 전원 플러그를 접지가 된 콘센트에 꽂는다.
- 2) 물 주입 뚜껑을 연다. (시계 방향으로 회전)
- 3) 불순물이 없는 깨끗한 물을 붓는다. (자동 급수식은 물이 공급 되고 있는지 확인한다.)
 - 수량 레벨이 부착된 기계는 레벨을 확인하면서 알맞게 붓는다.
(사용 중 물 부족 램프가 켜지면 사용을 중단하고 물을 보충한다.)
 - 수량 레벨이 없는 기계를 처음 시운전하는 경우에는 3.5L 정도의 물을 붓는다.
(또는 가열 램프가 켜지면 급수를 중단한다.)
 - 수량 레벨이 없는 기계의 물 보충 : 물 부족 램프가 켜지면 1.5L 정도의 물을 붓는다.

- 4) 물 주입 뚜껑을 닫는다. (시계 반대 방향으로 회전)
- 5) 전원 스위치 및 가열 스위치를 켜다.
(자동 급수식은 전원 스위치를 켜면 기계 자체에서 급수를 시작하여 사용할 수 있는 단계까지 자동 작동한다.)
- 6) 압력이 4기압에 도달하면 사용할 수 있다.

4. 사용 중 오동작 확인 요령

- 1) 셋팅된 기압보다 1기압 이상 상승할 때
- 2) 탄 냄새 또는 이상한 소음이 날 경우 등 기계 작동에 이상이 발견되면 즉시 사용을 중단하고 점검을 받는다.
(오동작 원인이 될 수 있음)
- 3) 낙뢰시에는 사용하지 않는다. (감전사고 또는 오동작을 할 수 있음)

5. 사용 시 주의사항

- 1) 사용조건
 - ① 설치 사용온도 : +0 °C ~ +40 °C 이내
 - ② 습도 : 30 % ~ 70 % 이내
 - ③ 기압 : 700 ~ 1,060 hPa
 - ④ 챔버내 기압 : 3.5 ~ 4 hPa
 - ⑤ 챔버내 온도 : 150 °C 이하
- 2) 고장의 원인이 될 수 있기 때문에 불순물이 없는 깨끗한 물을 사용한다.
- 3) 스팀 사용 시 스팀 분사 노즐이 전면을 향하도록 사용한다. (스팀 사용 중 튀는 이물질에 주의한다.)
- 4) 초기 스팀 사용 시 물과 함께 스팀이 나올 수 있으나 고장이 아니고, 계속 사용 시 자연히 없어지는 현상이다.
- 5) 스팀 사용 시에 보안경을 착용한다.
- 6) 스팀 사용 시 인명이나 다른 제품에 분사하지 않는다.
- 7) 물 보충시 주의사항
 - ① 노란색의 '물보충 램프-water empty' 경고등이 켜지면, 물 주입 뚜껑을 시계반대방향으로 1/4정도 회전시켜서 챔버 내 스팀(압력)을 서서히 빼낸다. (화상주의)
 - ② 스팀(압력)이 모두 빠진 다음에 뚜껑을 완전히 열어 '2 L(생수 약 1PET병 분량)' 의 물을 보충한다.
 - ③ 물 보충 후 물 주입구 뚜껑을 시계방향으로 돌려 완전히 닫힌 것을 확인 후 사용한다.
 - ④ 물을 보충하지 않고 식은 후 다시 사용 할 경우에는 물 보충 뚜껑을 열어 외부 공기가 들어가도록 한다.
(고온으로 가열 후 식으면 진공이 형성되어 물끓는 소음이 많이 나는 것을 방지)
- 8) 챔버 이외 부분에 물이 들어가지 않도록 주의한다.
- 9) 감전 사고가 일어 날 수 있으므로 물 묻은 손으로 사용하지 않는다.
- 10) 사용 중이나 보관중에 제품을 떨어뜨리거나 충격을 주지 않는다.
- 11) 제품을 기울여 사용하지 않는다.
- 12) 제품에 이상 발생 시 사용을 중지하고 A/S를 받은 후 사용한다.
- 13) 제품의 사용 퓨즈는 220V 10A 의 것을 사용한다.

14) 퇴근 전 제품의 전원 플러그를 콘센트에서 분리하여 전원을 차단한다.

6. 작동이 안될 경우 점검사항

- 1) 전원 플러그가 콘센트에 바르게 연결되어 있는지 확인한다.
- 2) 물 챔버에 물이 알맞게 있는지 확인한다.
- 3) 전원, 히팅 스위치가 켜져 있는지 확인한다.
- 4) 퓨즈 홀더에 내장된 퓨즈에는 이상이 없는지 확인한다.

7. 수송/보관

- 1) 제품을 보호하는 규정된 스티로폼 및 박스 포장으로 수송하며 충격으로 인하여 제품에 손상이 없도록 한다.
- 2) 온도범위 : +10 °C ~ +40 °C
- 3) 습도 : 30 % ~ 75 %
- 4) 대기압 : 500 ~ 1,060 hPa

8. 제품 청소방법

- 1) 전원 코드를 콘센트에서 분리한다. (전원공급차단)
- 2) 제품에 먼지 등이 묻을 경우 부드러운 천을 사용하여 먼지 등을 제거한다.
- 3) 어떠한 경우에도 제품에 물을 뿌리거나 벤젠, 신나, 알콜 등으로 청소하지 않는다.
- 4) 에어를 사용하여 청소하는 것도 가능하나 높은 공기압으로 청소하면 제품에 악영향을 주므로 에어 청소 시 거리를 유지하여 약한 에어로 청소한다.
- 5) 전원 플러그 핀과 접촉되는 부분에 먼지 등이 묻어 있으면 잘 닦아 준다.

9. 챔버 청소방법

- 1) 챔버는 1년에 3~4회 세척한다.
- 2) 챔버 세척 시 전원 플러그를 콘센트에서 분리한다
- 3) 식용 식초를 70%, 물을 30% 희석하여 챔버 가득 채운 다음 약 24시간 이상 보관하여 배출 후 깨끗한 물로 수 회 씻어낸다.
(물 주입구를 이용한다)

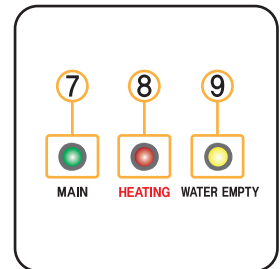
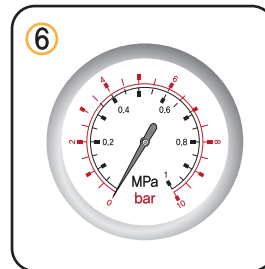
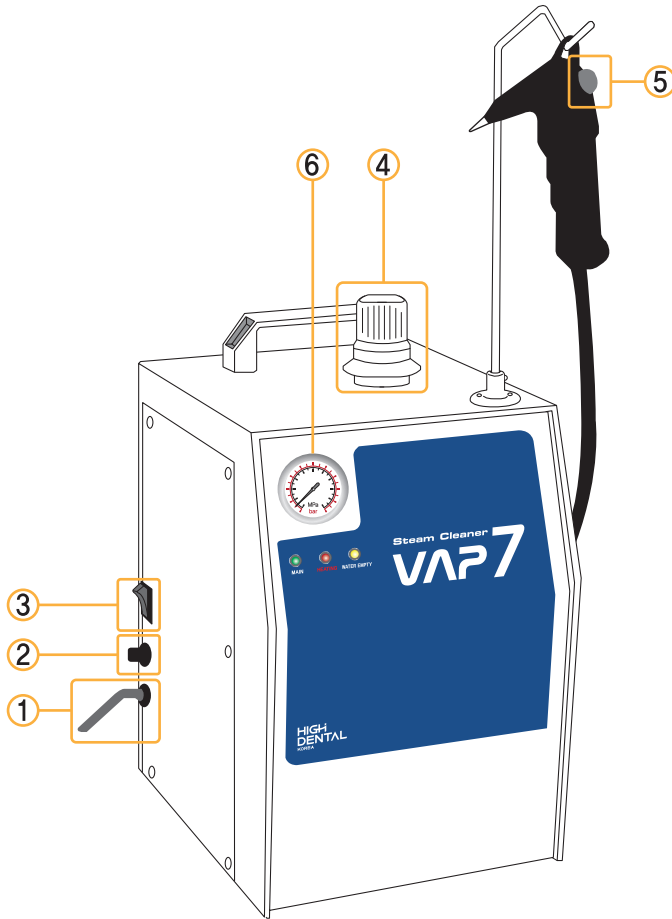
10. 반품 및 교환

- 1) 제품이 주문한 제품과 동일하지 않을 경우
 - 2) 제품에 하자가 있을 경우
 - 3) 위 1, 2 내용에 해당되는 경우 즉시 또는 2일 이내에 연락을 하고 그렇지 않은 경우 구매 확정으로 간주한다.
 - 4) 구입 사용 중 동일 부품이 6개월 내 3회 이상 원인 없이 반복 고장 시 교환을 요청할 수 있다.
 - 5) 취급 부주의나 사용으로 가치를 상실한 제품은 반품 및 교환이 불가능하다.
- ※ 자연 재해로 인하여 생긴 피해는 당사가 책임지지 않는다.

11. 제품 사양

높 이	410 mm
너 비	280 mm
깊 이	310 mm
무 게	13 kg
압 력	4.5 bar
공급 전력	230 V, 50/60 Hz
챔 버	4.5 L

12. 주요 부품 설명



①	전원 코드
②	퓨즈 홀더
③	전원 스위치
④	물 주입 뚜껑
⑤	스팀분사 스위치
⑥	압력 게이지
⑦	전원 램프
⑧	히팅 램프
⑨	물 보충 램프

(주)하이덴탈코리아
 주소 : 서울시 영등포구 경인로 775, 에이스하이테크시티 2-207
 Tel : 02-779-8597 Fax : 02-778-7459